



ENTIDADES DE LA ECONOMÍA SOCIAL X REGIÓN DE LOS LAGOS



DIVISIÓN DE ASOCIATIVIDAD Y ECONOMÍA SOCIAL

2017





- 1 Cooperativas
 - Cooperativas
 - Cooperativas por sector económico
 - Crecimiento
 - Empleo
 - Tamaño empresarial

- 2 Asociaciones Gremiales
 - Asociaciones Gremiales
 - Asociaciones Gremiales por sector económico
 - Crecimiento

- 3 Asociaciones de Consumidores
 - Asociaciones de Consumidores
 - Asociaciones de Consumidores por sector económico

- 4 Empresas B
 - Empresas B
 - Empresas B por sector económico
 - Crecimiento
 - Empleo
 - Tamaño empresarial



Introducción

Según el último estudio „Estructura y Dinámica del Emprendimiento Social en Chile”, las organizaciones del Tercer Sector solo representan un 34,7 % del total de emprendimientos sociales. Dentro de este sector existen organizaciones y empresas de carácter asociativo que denominaremos entidades de la Economía Social y Solidaria. En el plano del modelo económico, de economía social de mercado, entenderemos a este tipo de organizaciones como aquellas que integran de mayor o menor manera elementos solidarios en los procesos de sus actividades organizacionales o empresariales.

Sobre este universo exploraremos tanto los niveles de empleo generados, como el tamaño empresarial, el crecimiento de empresas, y la distribución regional de cada una de las organizaciones y empresas de la Economía Social y Solidaria (ESS). A partir de la evidencia detectada tanto en la información proporcionado por el Registro de Contribuyentes del Servicio de Impuestos Internos, como por la incluida en el Registro de la División de Asociatividad y Economía Social (DAES), se realizó una serie de estadísticas descriptivas de las organizaciones que conforman la Economía Social con elementos solidarios.

Para Cooperativas, Asociaciones de Consumidores (AC) y Asociaciones Gremiales (AG) fue utilizado el Registro DAES, que es aquel que genera la División de Asociatividad y Economía Social del Ministerio de Economía, Fomento y Turismo. Con el Registro DAES se da cuenta de las características principales de Cooperativas, Asociaciones de Consumidores y Asociaciones Gremiales, a excepción del eje de empleo. Este último es presentado con la información proporcionada por el Registro de Contribuyentes del Servicio de Impuestos Internos. Es preciso considerar que este último Registro no muestra información para la totalidad de organizaciones presentes en el Registro DAES, por lo que los resultados pueden variar al comparar ambos instrumentos. Además, el Registro de Contribuyentes, permite presentar información sobre aquellas empresas certificadas por Sistema B o Comercio Justo, conocidas como Empresas B o empresas de Comercio Justo respectivamente, las cuales se han posicionado durante los últimos años como actores del universo de las organizaciones y empresas de la ESS.



Cooperativas

A través del Registro DAES y de la información presentada por las organizaciones al Servicio de Impuestos Internos se obtiene el número de cooperativas presentes en cada uno de los Registros, además del número de socios/as y trabajadores/as.

La Región de Los Lagos representa a nivel nacional el 9 % de las cooperativas presentes en el Registro DAES durante el año 2017. Mientras, en la información sobre cooperativas en el Registro de Contribuyentes del SII, las cooperativas de la Región solo representan el 6 % del total de dichas entidades inscritas durante el año 2015.

Dentro de las cooperativas podemos encontrar tanto trabajadores/as como socios/as. Para la Región de Los Lagos los socios/as y los trabajadores/as representan el 0,9 % y 7,6 % respectivamente. No obstante, no se puede identificar si el socio/a es socio/a-trabajador/a.

Tabla N° 1.1: Participación en la economía

	N° de cooperativas	N° de socios
X Región de Los Lagos	281	37.595

Fuente: Elaboración propia con datos del Registro DAES



Cooperativas¹

La constitución de cooperativas es variable según los años. En la tabla N^o 1.2 se puede observar esta evolución en la Región de Los Lagos durante los últimos 13 años.

Tabla N^o 1.2: Cooperativas constituidas vigentes a septiembre del 2017

Año	2005	2006	2007	2008	2009	2010	2011	2012	2013	2014	2015	2016	2017
Cantidad	8	9	3	10	9	12	9	10	3	7	1	10	14

Fuente: Elaboración propia con datos del Registro DAES

Figura 1: Cooperativas constituidas por año



Fuente: Elaboración propia con datos del Registro DAES

¹ El cálculo se realizó en base a las cooperativas vigentes al 28 de febrero del 2018. Aunque, cabe precisar que el universo se definió hasta el 31 de diciembre del año 2017, debido a que muchas cooperativas se terminan por constituir en los meses venideros a su conformación, afectos a plazos legales de constitución y revisión por parte de DAES.



Cooperativas por sector económico

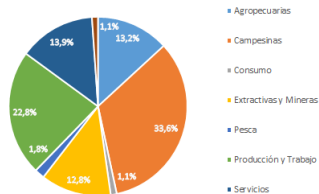
Tabla N°1.3: Total de Cooperativas por sector económico en la región

Sector económico	Cantidad
Agropecuarias	37
Campesinas	94
Consumo	3
Extractivas y Mineras	36
Pesca	5
Producción y Trabajo	64
Servicios	39
Tipos Federativos e Institutos Auxiliares	3
Total	281

Fuente: Elaboración propia con datos del Registro DAES



Figura 2: Cooperativas por sector económico



Fuente: Elaboración propia con datos del Registro DAES

Considerando el total de cooperativas vigentes en el Registro DAES, la distribución de las organizaciones por sector económico se observa en la tabla N° 1.3. En el cuadro se aprecia que las Cooperativas Campesinas concentran el mayor número de cooperativas con un 33,6%. En segundo lugar se encuentra el rubro de Producción y Trabajo con un 22,8%, el cual representa a 64 cooperativas. Solo estos dos sectores representan el 56,4% de las cooperativas de la Región.

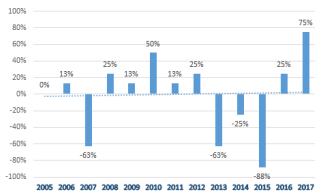
Por otro lado, los sectores económicos con menor participación son el de Consumo con un 1,1% y el de Tipos federativos con un 1,1%.



Crecimiento ²

Tomando como referencia el año 2005, la tabla N° 1.4 muestra el cambio en el número de cooperativas constituidas. En promedio, la evolución del número de cooperativas constituidas es negativo, con un 0% de cooperativas en el período. A pesar de que la mayoría de los años se presenta un crecimiento en el número de cooperativas, estos fueron bajos.

Figura 3: Crecimiento de cooperativas con respecto al año 2005



Fuente: Elaboración propia con datos del Registro DAES

Tabla N° 1.4: Crecimiento del número de cooperativas

Año	Crecimiento
2005	0%
2006	13%
2007	-63%
2008	25%
2009	13%
2010	50%
2011	13%
2012	25%
2013	-63%
2014	-25%
2015	-88%
2016	25%
2017	75%
Promedio	0%

Fuente: Elaboración propia con datos del Registro DAES

*Crecimiento con respecto al año 2005

² Se aconseja revisar la Tabla N° 1.2 en la página 5, ya que el cambio porcentual se puede sobreestimar debido a que el número de cooperativas por año y región es bajo.



Crecimiento

Al igual que en el caso anterior, la tabla N° 1.5 muestra el cambio en el número de cooperativas constituidas en el Registro DAES, entre el período de 2005 a 2017. No obstante, en esta sección el cambio porcentual se mide con respecto al año anterior.

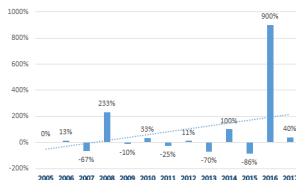
Al medir el cambio porcentual con respecto al año anterior, el promedio de crecimiento es positivo en comparación a lo que corre al tomar como año base al 2005. Lo anterior se debe al gran crecimiento del año 2008, que con un 233 % representa el aumento de 3 a 10 cooperativas constituidas.

Tabla N° 1.5: Crecimiento del número de cooperativas

Año	Crecimiento
2005	0 %
2006	13 %
2007	-67 %
2008	233 %
2009	-10 %
2010	33 %
2011	-25 %
2012	11 %
2013	-70 %
2014	100 %
2015	-86 %
2016	900 %
2017	40 %
Promedio	82 %

Fuente: Elaboración propia con datos del Registro DAES

Figura 4: Crecimiento de cooperativas con respecto al año anterior



Fuente: Elaboración propia con datos del Registro DAES



Empleo

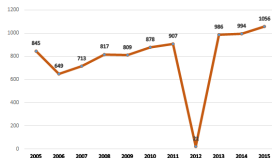
En el ítem de empleo, hemos utilizado como fuente el Registro de Contribuyentes del SII, ya que en el Registro DAES no existe información respecto del número de trabajadores que emplean las cooperativas. El Registro del SII presenta información sobre 503 cooperativas a nivel nacional, lo que es una cantidad menor de cooperativas en relación con el Registro DAES. A pesar de que el número de cooperativas en el Registro de Contribuyentes es menor, este ayuda a realizar una primera caracterización del sector cooperativo en términos de empleo. A continuación, se presentan las cifras de empleo para la Región de Los Lagos, según el Registro de Contribuyentes del SII.

Tabla N° 1.6: N° de trabajadores por año

Año	2005	2006	2007	2008	2009	2010	2011	2012	2013	2014	2015
Cantidad	845	649	713	817	809	878	907	21	986	994	1.056

Fuente: Elaboración propia con datos del SII

Figura 5: Cantidad de trabajadores por año



Fuente: Elaboración propia con datos del SII



Empleo

Tabla N°1.7: Crecimiento del número de empleados

Año	Crecimiento
2005	0%
2006	-23%
2007	10%
2008	15%
2009	-1%
2010	9%
2011	3%
2012	-98%
2013	4595%
2014	1%
2015	6%
Promedio	411%

Fuente: Elaboración propia con datos del SII

Las cooperativas son una fuente de empleo para la Región. A través de los años ha ido cambiando el número de trabajadores que emplean estas organizaciones.

En la tabla N°1.6 se observa la cantidad de trabajadores por año, mientras que en la tabla N°1.7 muestra la variación de la cantidad de personas empleadas entre los años 2005 y 2015. El cambio porcentual por año es calculado con respecto al año anterior.

En promedio, el número de trabajadores empleados por cooperativas aumentó un 411%. El mayor cambio presentado se genera en el año 2013 donde hay 965 trabajadores más respecto al año anterior, lo que representa un aumento de un 4.595% en relación con el número de trabajadores del año 2012.



Para la Región de Los Lagos son solo 12 cooperativas las que informan su nivel de empleo y 24 su nivel de ventas anuales al Servicio de Impuestos Internos.

Tamaño empresarial por empleo

En las cooperativas existe una relación directa entre los tamaños empresariales y la cantidad de empleos generados. Mientras más grande es la cooperativa, mayor es su capacidad de generar empleos para el país. Por lo que la siguiente tabla muestra la clasificación del tamaño de la empresa en relación a su número de trabajadores.

Son 7 las cooperativas que se clasifican en Micro Empresa, 3 que son Pequeña Empresa, 1 es Mediana Empresa y otra es Gran Empresa.

Tabla N° 1.8: Cantidad de cooperativas según tamaño empresarial

	Micro Empresa	Pequeña Empresa	Mediana Empresa	Gran empresa
Cantidad	7	3	1	1

Fuente: Elaboración propia con datos del SII

Micro empresa : entre 0 y 9 empleados

Pequeña empresa: entre 10 y 25 empleados

Mediana empresa: entre 26 y 200 empleados

Gran empresa: más de 200 empleados

Tamaño empresarial por ventas

El tamaño empresarial también se define según el nivel de ventas de las empresas, medido en tramos de Unidades de Fomento. En este caso, 14 son Micro Empresa, 8 Pequeña Empresa y 2 son Gran Empresa.

Tabla N° 1.9: Cantidad de cooperativas según tamaño empresarial

	Micro Empresa	Pequeña Empresa	Mediana Empresa	Gran empresa
Cantidad	14	8	0	2

Fuente: Elaboración propia con datos del SII

Micro empresa : 0 – 2.400UF.

Pequeña empresa: 2.400,01UF – 25.000UF

Mediana empresa: 25.000,01UF – 100.000UF

Gran empresa: 100.000,01UF y más.



Asociaciones Gremiales

A través del Registro DAES y de la información presentada por las organizaciones a Servicio de Impuestos Internos se obtiene el número de Asociaciones Gremiales presentes en cada uno de los Registros, además del número de socios/as y de trabajadores/as. Ambos instrumentos muestran resultados diferentes en el número de Asociaciones Gremiales, debido a que no todas las organizaciones están presentes en el Registro de Contribuyentes del SII, por lo cual esta fuente solo se utiliza para el ítem de empleo.

La Región de Los Lagos representa el 5 % de las Asociaciones Gremiales a nivel nacional presentes en el Registro DAES durante el año 2017. Mientras, en el Registro de Servicio de Impuestos Internos representa un 5 % de las Asociaciones Gremiales inscritas durante el año 2015 a nivel nacional.

Hasta septiembre del año 2017, las Asociaciones Gremiales de la región tienen un total de 16.499 socios/as que reflejan el 2 % de los socios/as a nivel país.

Tabla N° 2.1: Participación en la economía

	N° de Asociaciones Gremiales	N° de socios
X Región de Los Lagos	408	16.499

Fuente: Elaboración propia con datos del Registro DAES



Asociaciones Gremiales

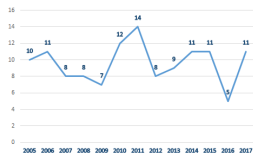
A continuación se presenta la evolución del número de Asociaciones Gremiales creadas entre los años 2005 y 2017. La cantidad de Asociaciones Gremiales representa a aquellas instituciones que fueron constituidas entre el período mencionado anteriormente.

Tabla N^o 2.2: Asociaciones Gremiales constituidas

Año	2005	2006	2007	2008	2009	2010	2011	2012	2013	2014	2015	2016	2017
Cantidad	10	11	8	8	7	12	14	8	9	11	11	5	11

Fuente: Elaboración propia con datos del Registro DAES

Figura 6: Asociaciones Gremiales constituidas por año



Fuente: Elaboración propia con datos del Registro DAES



Asociaciones Gremiales por sector económico

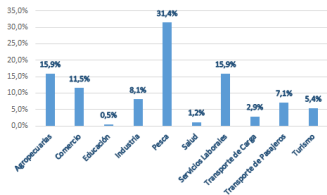
Tabla N°2.3: Total de Asociaciones Gremiales por sector económico en la región

Sector económico	Cantidad
Agropecuarias	65
Comercio	47
Educación	2
Industria	33
Pesca	128
Salud	5
Servicios Laborales	65
Transporte de Carga	12
Transporte de Pasajeros	29
Turismo	22
Total	408

Fuente: Elaboración propia con datos del Registro DAES



Figura 7: Asociaciones Gremiales por sector económico



Fuente: Elaboración propia con datos del Registro DAES

Considerando el total de Asociaciones Gremiales vigentes en el Registro DAES, la distribución de las organizaciones por sector económico se observa en la tabla N°2.3. En el cuadro se puede observar que el sector Pesquero registra el mayor número de Asociaciones Gremiales con un 31 %. En segundo y tercer lugar se encuentran el sector de Servicios Laborales y el sector Agrícola, con un 17 % y 16 % respectivamente. Los rubros de Comercio, Agrícola e Industria representan el 64 % de las Asociaciones Gremiales de la Región de Los Lagos.

El 36 % restante se divide en los sectores económicos de Educación, Comercio, Industria, Salud, Servicios Laborales, Transporte de Carga, Transporte de Pasajeros y Turismo.



Crecimiento

En esta sección se puede observar la evolución del número de Asociaciones Gremiales constituidas e inscritas en el Registro DAES hasta el año 2017. Se toma como referencia el año 2005, por lo que toda disminución o incremento es referente a dicho año.

En la Región de Los Lagos ha prevalecido el decrecimiento del número de Asociaciones Gremiales. En promedio disminuyó en un 4 % la constitución de este tipo de organizaciones, a excepción de los años 2014, 2015 y 2017, además del 2008 y 2009, en los cuales hay un aumento de Asociaciones Gremiales respecto a las conformadas en 2005

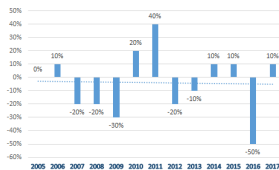
Tabla N°2.4: Crecimiento del número de AG

Año	Crecimiento
2005	0 %
2006	▲ 10 %
2007	▼ -20 %
2008	▼ -20 %
2009	▼ -30 %
2010	▲ 20 %
2011	▲ 40 %
2012	▼ -20 %
2013	▼ -10 %
2014	▲ 10 %
2015	▲ 10 %
2016	▼ -50 %
2017	▲ 10 %
Promedio	-4 %

Fuente: Elaboración propia con datos del Registro DAES

*Crecimiento con respecto al año 2005

Figura 8: Crecimiento de Asociaciones Gremiales con respecto al año 2005



Fuente: Elaboración propia con datos del Registro DAES



Crecimiento

Al igual que en la sección anterior, en la tabla N°2.5 se puede observar la evolución del número de Asociaciones Gremiales que han sido constituidas e inscritas en el Registro DAES hasta el año 2015. Sin embargo, el cambio toma como referencia el año anterior.

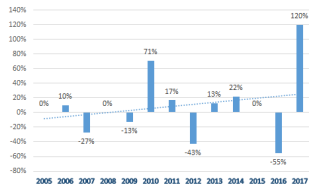
Los años 2006, 2010, 2011, 2013 y 2014 presentan un aumento en el número de Asociaciones Gremiales constituidas, siendo el 2010 el año en que se presenta el mayor crecimiento, con un 71 % con respecto al año anterior. A pesar de que el resto de los años presentan una baja en el número de organizaciones, el promedio de los 13 años es positivo, con un 9 %.

Tabla N°2.5: Crecimiento del número de AG

Año	Crecimiento
2005	0 %
2006	10 %
2007	-27 %
2008	0 %
2009	-13 %
2010	71 %
2011	17 %
2012	-43 %
2013	13 %
2014	22 %
2015	0 %
2016	-55 %
2017	120 %
Promedio	9 %

Fuente: Elaboración propia con datos del Registro DAES

Figura 9: Crecimiento de Asociaciones Gremiales con respecto al año anterior



Fuente: Elaboración propia con datos del Registro DAES



Asociaciones de Consumidores

Las Asociaciones de Consumidores son organizaciones cuyo objeto es proteger, informar y educar a los consumidores, y asumir la representación y defensa de sus afiliados y de quienes así lo soliciten. Para cumplir con su objeto, deben ejercer este rol con independencia de cualquier otro interés, ya sea económico, comercial o político (DAES,2015).³

A través del Registro DAES se obtiene el número de Asociaciones de Consumidores y el número de socios que representa la Región.

La Región de Los Lagos representa a nivel nacional el 4,4 % de las Asociaciones de Consumidores presentes en el Registro DAES durante el año 2017.

Hasta septiembre del año 2017 las Asociaciones de Consumidores de la Región tienen un total de 297 socios/as que representan el 6,5 % de los socios/as a nivel país.

Tabla N° 3.1: Participación en la economía

	N° AC ⁴	N° Socios
X Región de Los Lagos	5	297

Fuente:Elaboración propia con datos del Registro DAES

³ DAES (2015). Panorama y Proyecciones de la Economía Social y Cooperativa en Chile.

⁴ AC: Asociaciones de consumidores



Asociaciones de Consumidores

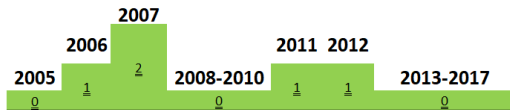
El número de Asociaciones de Consumidores inscritas en el Registro DAES se puede observar en la tabla N° 3.2. Las Cinco Asociaciones de Consumidores existentes en la región se constituyeron en los años 2006, 2007, 2011 y 2012.

Tabla N° 3.2: Asociaciones de Consumidores constituidas

Año	2005	2006	2007	2008	2009	2010	2011	2012	2013	2014	2015	2016	2017
Cantidad	0	1	2	0	0	0	1	1	0	0	0	0	0

Fuente: Elaboración propia con datos del Registro DAES

Figura 10: Asociaciones de Consumidores constituidas por año



Fuente: Elaboración propia con datos del Registro DAES



Asociaciones de Consumidores por sector económico

Tabla N°3.3: Total de Asociaciones de Consumidores por sector económico en la región

Sector económico	Cantidad
Servicios	5
Servicios Laborales	0

Fuente: Elaboración propia con datos del Registro DAES

Figura 11: Asociaciones de Consumidores por sector económico

100% | **Rubro Servicios**

Fuente: Elaboración propia con datos del Registro DAES

Los rubros en los cuales las asociaciones de consumidores tienen participación son tres: Consumo, Servicios y Servicios Laborales. Sin embargo, en el caso de la Región de Los Lagos, las tres Asociaciones de Consumidores están dentro del rubro Servicios con un 5 % de la participación nacional de estas organizaciones, mientras que dentro de la Región representan el 100 %.



Empresas B

A través del Registro de Contribuyentes de Servicio de Impuestos Internos, se obtiene el número de empresas y trabajadores/as de las empresas que son parte de Sistema B Chile. En este caso no se utiliza el Registro DAES debido a que la División de Asociatividad y Economía Social no realiza un registro de las organizaciones bajo esta certificación en particular.

La Región de Los Lagos representa a nivel nacional el 3,6 % de las Empresas B presentes en los Registros del SII durante el año 2015. Cabe señalar que, al mismo tiempo, la Región concentra el 0,06 % de los trabajadores que desarrollan sus labores dentro de las empresas con la certificación de Sistema B Chile.

Tabla N° 4.1: Participación en la Economía

	N° EB ⁵	N° Trabajadores
X Región de Los Lagos	3	6

Fuente: Elaboración propia con datos del SII

⁵

EB: Empresas B



Empresas B

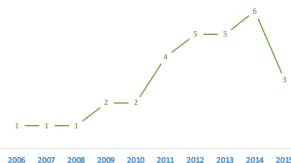
El número de Empresas B inscritas en el Servicio de Impuestos Internos varía con los años. En la tabla N° 3 se puede observar la evolución de la cantidad de Empresas B en el SII a lo largo de de 11 años.

Tabla N° 4.2: Empresas B en SII

Año	2005	2006	2007	2008	2009	2010	2011	2012	2013	2014	2015
Cantidad	1	1	1	1	2	2	4	5	5	6	3

Fuente: Elaboración propia con datos del SII

Figura 12: Cantidad de Empresas B por año



Fuente: Elaboración propia con datos del SII



Empresas B por sector económico

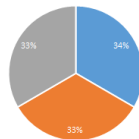
Tabla N°4.3: Total de Empresas B por sector económico en la región

Rubro	Cantidad
Actividades Inmobiliarias y Empresariales	1
Comercio por Mayor y Menor	1
Industrias Manufactura No Metálica	1

Fuente: Elaboración propia con datos del SII

Figura 13: Empresas B por sector económico

■ Industrias Manufactura No Metálicas ■ Comercio Por Mayor Y Menor
■ Actividades Inmobiliarias y Empresariales



Fuente: Elaboración propia con datos del SII

Considerando el total de Empresas B registradas en SII al 2015, la distribución de las empresas por sector económico se observa en la tabla N°4.3. Puede apreciarse que las Actividades Inmobiliarias y Empresariales, el Comercio por Mayor y Menor y el sector de Industrias Manufactureras No Metálicas concentran igual porcentaje (33%) ya que cada sector integra a una empresa respectivamente.



Crecimiento

En esta sección se puede observar la evolución del número de Empresas B que han reportado sus actividades en el SII a diciembre de 2015. Se toma como referencia el año 2005, por lo que toda disminución o incremento es referente a dicho año.

En la Región de Los Lagos prevalece el crecimiento sostenido del número de Empresas B desde el 2011. En promedio aumentó en un 181,8 % la constitución de este tipo de empresas, alcanzando en 2014 hasta un 500 % de crecimiento respecto del año 2005.

Tabla N° 4.4: Crecimiento del número de Empresas B respecto al año 2005

Año	Crecimiento
2005	0 %
2006	0 %
2007	0 %
2008	0 %
2009	100 %
2010	100 %
2011	300 %
2012	400 %
2013	400 %
2014	500 %
2015	200 %
Promedio	181,8 %

Fuente: Elaboración propia con datos del SII

Figura 14: Crecimiento de Empresas B con respecto al año 2005



Fuente: Elaboración propia con datos del SII



Crecimiento

Al igual que en la sección anterior, en la tabla N° 4.5 se puede observar la evolución del número de Empresas B que ha inscrito sus actividades en SII a diciembre del 2015. Sin embargo, el cambio toma como referencia el año anterior.

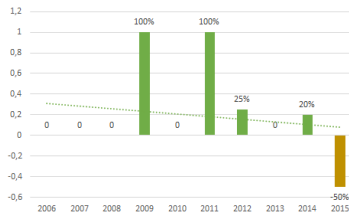
Los años 2009, 2011, 2012 y 2014 presentan un aumento en el número de Empresas B inscritas, siendo 2009 y 2011 los años en que se presenta el mayor crecimiento, con un 100 % con respecto al año anterior. El año 2015 es donde se presenta un mayor decrecimiento de empresas, presentando una disminución de un 50 %. El promedio del período alcanza el 17,7 %.

Tabla N° 4.5: Crecimiento del número de Empresas B respecto al año anterior

Año	Crecimiento
2005	0 %
2006	0 %
2007	0 %
2008	0 %
2009	100 %
2010	0 %
2011	100 %
2012	25 %
2013	0 %
2014	20 %
2015	-50 %
Promedio	17,7 %

Fuente: Elaboración propia con datos del SII

Figura 15: Crecimiento de Empresas B con respecto al año anterior



Fuente: Elaboración propia con datos del SII



Empleo

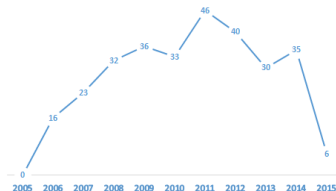
En el ítem de empleo, hemos utilizado como fuente el Registro de Contribuyentes del SII, ya que, además de integrar la información general de Empresas B, contiene el número de trabajadores que emplean desde el año 2005 al 2015.

Tabla N° 4.6: N° de trabajadores por año

Año	2005	2006	2007	2008	2009	2010	2011	2012	2013	2014	2015
Cantidad	0	16	23	32	36	33	46	40	30	35	6

Fuente: Elaboración propia con datos del SII

Figura 16: Cantidad de trabajadores por año



Fuente: Elaboración propia con datos del SII



Empleo

Tabla N°4.7: Crecimiento del número de empleados

Año	Crecimiento
2005	0%
2006	0%
2007	43%
2008	39%
2009	12,5%
2010	-8,3%
2011	39%
2012	-13,4%
2013	-25%
2014	16,6%
2015	-82%
Promedio	1,9%

Fuente: Elaboración propia con datos del SII

Las Empresas B son una fuente de empleo para la región. A través de los años ha ido en alza el número de trabajadores que emplean estas entidades.

En la tabla N°4.6 se observa la cantidad de trabajadores por año, mientras que en la tabla N°4.7 muestra la variación de la cantidad de personas empleadas entre los años 2005 y 2015. El cambio porcentual por año es calculado con respecto al año anterior.

En promedio, el número de trabajadores empleados por Empresas B aumentó un 1,9%. El mayor cambio presentado se genera en el año 2007 donde hay 23 trabajadores, lo que representa un aumento de un 43% respecto del número de trabajadores del año 2006.



Para la Región de Los Lagos son 3 Empresas B las que informan su nivel de empleo y su nivel de ventas anuales al SII.

Tamaño empresarial por empleo

Tabla N° 4.8: Cantidad de Empresas B según tamaño empresarial

	Micro Empresa	Pequeña Empresa	Mediana Empresa	Gran empresa
Cantidad	3	0	0	0

Fuente: Elaboración propia con datos del SII

Micro empresa : entre 0 y 9 empleados

Pequeña empresa: entre 10 y 25 empleados

Mediana empresa: entre 26 y 200 empleados

Gran empresa: más de 200 empleados

Tamaño empresarial por ventas

Tabla N° 4.9: Cantidad de Empresas B según tamaño empresarial

	Micro Empresa	Pequeña Empresa	Mediana Empresa	Gran empresa
Cantidad	3	0	0	0

Fuente: Elaboración propia con datos del SII

Micro empresa : 0 – 2.400UF.

Pequeña empresa: 2.400,01UF – 25.000UF

Mediana empresa: 25.000,01UF – 100.000UF

Gran empresa: 100.000,01UF y más.



Subsecretaría
de Economía y
Empresas de
Menor Tamaño

Gobierno de Chile

ENTIDADES DE LA ECONOMÍA SOCIAL X REGIÓN DE LOS LAGOS